

แนวทางการดำเนินงานโครงการศูนย์ฝึกออาชีวะชุมชน ประจำปีงบประมาณ พ.ศ. ๒๕๖๗

กรมส่งเสริมการเรียนรู้ กระทรวงศึกษาธิการ

๑. ความเป็นมา

โครงการศูนย์ฝึกออาชีวะชุมชน เป็นโครงการสำคัญตามพระราชบัญญัติส่งเสริมการเรียนรู้ พ.ศ. ๒๕๖๖ มาตรา ๙ การเรียนรู้เพื่อการพัฒนาตนเองมีเป้าหมาย เพื่อพัฒนาศักยภาพ ทักษะและความเชี่ยวชาญ เฉพาะด้านตามความถนัดของตน การประกอบอาชีพ การพัฒนาอาชีพ การยกระดับคุณภาพชีวิตของตนเอง ครอบครัว ชุมชน หรือสังคม หรือเพื่อประโยชน์แห่งความรอบรู้ของตน โดยอาจได้รับการรับรองคุณวุฒิตาม ความเหมาะสม มีความสอดคล้องกับแผนระดับต่าง ๆ ในการดำเนินการขับเคลื่อนโครงการฯ ที่มีความ สอดคล้องกับแผนระดับต่าง ๆ ดังนี้ ยุทธศาสตร์ชาติ ๒๐ ปี (พ.ศ. ๒๕๖๑ - ๒๕๗๙) : ยุทธศาสตร์ที่ ๓ ด้านการ พัฒนาและเสริมสร้างศักยภาพทรัพยากรมนุษย์ แผนแม่บทภายใต้ยุทธศาสตร์ชาติ : ด้านการพัฒนาคุณภาพคน ตลอดชีวิต แผนพัฒนาเศรษฐกิจและสังคมแห่งชาติ ฉบับที่ ๑๓ (พ.ศ. ๒๕๖๖ - ๒๕๗๐) : มิติปัจจัยผลักดันการพลิก โฉมประเทศ หมุดหมายที่ ๑๒ ไทยมีกำลังคนสมรรถนะสูง มุ่งเรียนรู้อย่างต่อเนื่อง ตอบโจทย์การพัฒนาแห่ง อนาคต โดยเพิ่มกำลังคนคุณภาพรองรับภาคการผลิตเป้าหมาย และพัฒนาระบบนิเวศเพื่อการเรียนรู้ตลอด ชีวิต นโยบายรัฐบาล : ด้านการพัฒนาและเสริมสร้างศักยภาพทรัพยากรมนุษย์ ข้อ ๒ การพัฒนาคุณภาพคน ตลอดช่วงชีวิตมุ่งเน้นการพัฒนาเชิงคุณภาพในทุกช่วงวัย ช่วงวัยแรงงานยกระดับศักยภาพ ทักษะ และ สมรรถนะแรงงานสอดคล้องกับความต้องการของตลาด และช่วงวัยผู้สูงอายุ ส่งเสริมให้ผู้สูงอายุเป็นพลังในการ ขับเคลื่อนประเทศ แผนส่งเสริมการเรียนรู้ (พ.ศ. ๒๕๖๖ - ๒๕๗๐) : ประเด็น ที่ ๒ พัฒนาและส่งเสริม การจัดการเรียนรู้ที่มีคุณภาพ โดยผลิตและพัฒนากำลังคนให้มีสมรรถนะในสาขาที่ตรงตามความต้องการ ของตลาดแรงงานและการพัฒนาเศรษฐกิจและสังคมของประเทศ โดยพัฒนาทักษะความรู้ความสามารถ และสมรรถนะในการปฏิบัติงานในแต่ละระดับการศึกษาตามระดับคุณวุฒิการศึกษาผ่านระบบการศึกษา และการเรียนรู้ที่มีความหลากหลาย ยืดหยุ่น ตอบสนองความต้องการของผู้เรียน ทั้งการศึกษาในระบบ นอกกระบบ และตามอัธยาศัย

ปีงบประมาณ พ.ศ. ๒๕๖๗ โครงการศูนย์ฝึกออาชีวะชุมชน ให้ความสำคัญกับการจัดกิจกรรม ฝึกออาชีวะให้ประชาชนระดับฐานรากที่อาศัยอยู่ในระดับตำบล ประกอบด้วยกลุ่มเป้าหมายผู้ด้อย พลาด ขาด โอกาสที่ได้รับการพัฒนาสมรรถนะและทักษะในการประกอบอาชีพเพื่อการมีรายได้ มีคุณภาพชีวิตที่ดี โดยใช้หลักสูตรการพัฒนาทักษะอาชีพระยะสั้น เพื่อให้ผู้ผ่านการฝึกออาชีวะได้รับความรู้สามารถนำไป ประกอบอาชีพ สร้างอาชีพ พัฒนาอาชีพ เพิ่มรายได้ มีคุณภาพชีวิตที่ดี ต่อยอดภูมิปัญญาท้องถิ่น สร้างมูลค่าเพิ่ม และพัฒนาสู่วิสาหกิจชุมชน นอกจากนี้ยังเน้นการจัดการศึกษาที่ยึดพื้นที่เป็นฐานใน การพัฒนา (Area – based Development) ใช้หลักสูตรอาชีพเป็นฐาน (Career – Based Education) ในหลักสูตร ๕ กลุ่มอาชีพ ได้แก่ หลักสูตรกลุ่มอาชีพด้านเกษตรกรรม หลักสูตรกลุ่มอาชีพด้านอุตสาหกรรม หลักสูตรกลุ่มอาชีพด้านพาณิชยกรรมและบริการ หลักสูตรกลุ่มอาชีพด้านความคิดสร้างสรรค์ และหลักสูตร กลุ่มอาชีพและเฉพาะทาง ตลอดจนเน้นหลักสูตรการพัฒนาอาชีพ up – skill re – skill และ new – skill ที่สอดคล้องกับความต้องการของผู้เรียนและตลาดแรงงาน เพื่อตอบสนองนโยบายของรัฐบาลและ ยุทธศาสตร์ชาติ ๒๐ ปี ยุทธศาสตร์ข้อที่ ๓ ยุทธศาสตร์ด้านการพัฒนาและเสริมสร้างศักยภาพทรัพยากร มนุษย์ เป้าหมายเพื่อพัฒนาคนและสังคมไทยให้เป็นรากฐานที่แข็งแกร่งของประเทศ

๒. วัตถุประสงค์...

๒. วัตถุประสงค์

๑. เพื่อส่งเสริมการจัดการศึกษาอาชีพให้กับประชาชนกลุ่มเป้าหมายของโครงการให้ได้รับความรู้ไปสร้างอาชีพ เพิ่มรายได้ มีคุณภาพชีวิตที่ดี ต่อยอดภูมิปัญญาท้องถิ่น สร้างมูลค่าเพิ่ม และพัฒนาสู่วิสาหกิจชุมชน

๒. เพื่อเพิ่มมูลค่าให้กับผลิตภัณฑ์สินค้า/บริการ โดยการสร้างสรรค์เอกลักษณ์ทางภูมิปัญญาท้องถิ่น รวมทั้งการใช้อำนาจอ่อน (Soft Power) เป็นตัวขับเคลื่อน ในการยกระดับให้มีคุณภาพมาตรฐาน เป็นที่ยอมรับของตลาด มีการบูรณาการกับหน่วยงานภาคีเครือข่ายให้เกิดการรวมกลุ่มและจัดตั้งเป็นวิสาหกิจชุมชน นำไปสู่การสร้างความเข้มแข็งให้กับชุมชนอย่างยั่งยืน

๓. เพื่อสนับสนุนให้เกิดช่องทางการจำหน่ายผลิตภัณฑ์สินค้า และเพิ่มช่องทางการประชาสัมพันธ์จากโครงการศูนย์ฝึกอาชีพชุมชน

๓. กลุ่มเป้าหมาย

ประชาชนทั่วไปทุกระดับที่อยู่ในกลุ่มวัยแรงงาน กลุ่มผู้พิการ หรือกลุ่มเป้าหมายตามนโยบายของรัฐบาล เช่น กลุ่มผู้สูงอายุ กลุ่มเยาวชนนอกระบบ กลุ่มประชาชนบริเวณชายแดนภาคใต้ กลุ่มประชาชนพื้นที่เขตพัฒนาพิเศษภาคตะวันออก กลุ่มประชาชนจังหวัดที่เป็นพื้นที่เขตเศรษฐกิจพิเศษ กลุ่มเป้าหมายในเรือนจำและผู้ถือบัตรสวัสดิการแห่งรัฐ ฯลฯ

๔. การจัดกิจกรรม/สถานที่ดำเนินการ

๔.๑ การจัดกิจกรรมฝึกอาชีพ

การจัดกิจกรรมฝึกอาชีพโดยสถานศึกษาในสังกัดกรมส่งเสริมการเรียนรู้ ให้มีการพัฒนาหลักสูตรอาชีพตามความต้องการของผู้เรียนโดยให้มีการจัดกิจกรรมฝึกอาชีพในชุมชน เพื่อเป็นการเสริมสร้างทักษะใหม่ (New Skill) เพิ่มสมรรถนะ (Up Skill) หรือทบทวนทักษะ (Re Skill) ให้แก่ผู้เรียนและประชาชนทั่วไป เช่น ช่างไฟฟ้า ช่างประปา ช่างแอร์ การค้าขาย การเกษตร ฯลฯ เพื่อเป็นเครื่องมือในการช่วยผู้เรียนให้มีความพร้อมในการเข้าสู่อาชีพจบแล้วมีงานทำ (Learn to Earn) และอยู่ร่วมกันในสังคมได้อย่างมีความสุข สามารถนำไปประกอบอาชีพเพื่อเพิ่มรายได้ การต่อยอดอาชีพเดิมให้เหมาะสมกับบริบทของพื้นที่เพื่อเพิ่มมูลค่าผลิตภัณฑ์สินค้า/บริการ การเพิ่มศักยภาพในการผลิต ส่งเสริมความรู้เรื่องบรรจุภัณฑ์และการส่งเสริมการขายผ่านระบบออนไลน์ โดยให้อยู่ในกระบวนการจัดทำหลักสูตร ๕ กลุ่มอาชีพ ได้แก่ หลักสูตรกลุ่มอาชีพเกษตรกรรม อุตสาหกรรม พาณิชยกรรมและบริการ ความคิดสร้างสรรค์ และอาชีพเฉพาะทางให้ครบกระบวนการจัดการเรียนการสอนในการส่งเสริมอาชีพเพื่อการมีงานทำและมีรายได้

สถานศึกษาที่ดำเนินการขับเคลื่อนการจัดกิจกรรมฝึกอาชีพโครงการศูนย์ฝึกอาชีพชุมชน ประกอบด้วย สกร.อำเภอ/เขต จำนวน ๙๒๘ แห่ง ศกร.ตำบล/แขวง จำนวน ๗,๔๓๕ แห่ง ศูนย์ฝึกอาชีพและพัฒนาอาชีพราษฎรไทยบริเวณชายแดน (๙ แห่ง ได้แก่ ชลบุรี กาญจนบุรี ชุมพร ปัตตานี เชียงราย มุกดาหาร สระแก้ว สุรินทร์ และอุดรธานี) ศูนย์การศึกษานอกโรงเรียนกาญจนาภิเษก (วิทยาลัยในวัง) และศูนย์วงเดือนอาคมสุรทัณฑ์ โดยในการจัดกิจกรรมการศึกษาต่อเนื่อง ภายใต้หลักสูตรการจัดการศึกษาอาชีพเพื่อการมีงานทำของกรมส่งเสริมการเรียนรู้ ดำเนินการ ดังนี้

๔.๑.๑ สกร.อำเภอ...

๔.๑.๑ สกร.อำเภอ/เขต และ ศกร.ตำบล/แขวง ดำเนินการจัดกิจกรรมฝึกอาชีพรูปแบบกลุ่มสนใจ ชั้นเรียนวิชาชีพ และกิจกรรม “๑ อำเภอ ๑ อาชีพ” โดยให้สถานศึกษากำหนดหลักเกณฑ์การคัดเลือกกลุ่มเป้าหมายให้เหมาะสมและสอดคล้องกับหลักสูตรที่มีการจัดฝึกอาชีพเพื่อให้ผู้ผ่านการฝึกอาชีพสามารถนำความรู้ไปประกอบอาชีพหรือพัฒนาต่อยอด ได้ตามวัตถุประสงค์ของโครงการศูนย์ฝึกอาชีพชุมชน

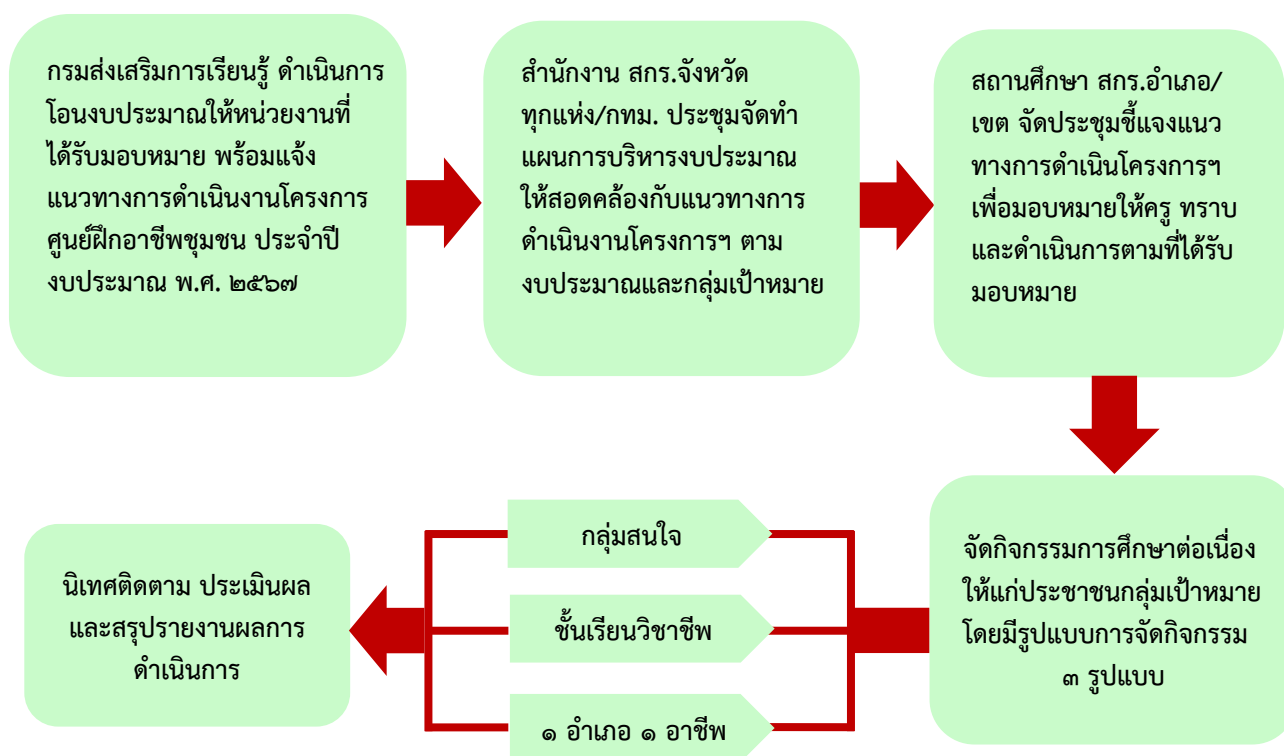
๔.๑.๒ ศูนย์ฝึกและพัฒนาอาชีพราษฎรไทยบริเวณชายแดน (๙ แห่ง) ศูนย์การศึกษานอกโรงเรียนกาญจนาภิเษก (วิทยาลัยในวัง) และศูนย์วงเดือน อาคมสุรทัณฑ์ ดำเนินการจัดกิจกรรมฝึกอาชีพในรูปแบบกลุ่มสนใจ และชั้นเรียนวิชาชีพ โดยกำหนดหลักเกณฑ์การคัดเลือกกลุ่มเป้าหมายให้เหมาะสมและสอดคล้องกับหลักสูตรที่มีการจัดฝึกอาชีพ เพื่อให้ผู้ผ่านการฝึกอาชีพสามารถนำความรู้ไปประกอบอาชีพหรือพัฒนาต่อยอดได้ตามวัตถุประสงค์ของโครงการศูนย์ฝึกอาชีพชุมชน

๔.๒ กิจกรรมมหกรรมวิชาการ “สกร. สร้างอาชีพ สร้างรายได้”

ดำเนินการจัดงานภายใต้กิจกรรมส่งเสริมการฝึกอาชีพ และการสร้างช่องทางการจำหน่าย รวมถึง การนำเสนอวิชาการด้านอาชีพ/การจัดประกวดอาชีพและการจัดการส่งเสริมการตลาดเพื่อฝึกการจำหน่ายจากการปฏิบัติจริงมหกรรมวิชาการ “สกร. สร้างงาน สร้างรายได้” เคลื่อนที่ ทั้งนี้ จะกำหนดสถานที่และวันในการจัดกิจกรรมเมื่อดำเนินการจัดฝึกอาชีพไประยะหนึ่งแล้ว โดยเบิกจ่ายตามระเบียบค่าใช้จ่ายในการจัดงาน

๔.๓ กิจกรรมนิเทศติดตามและประเมินผล

สำนักงาน สกร.จังหวัดทุกแห่ง/กทม. ดำเนินการจัดทำแผนปฏิบัติงานการนิเทศติดตามและประเมินผลโครงการศูนย์ฝึกอาชีพชุมชนของสถานศึกษาในสังกัด



ภาพ ขั้นตอนการดำเนินงานโครงการศูนย์ฝึกอาชีพชุมชน

๕. การจัดการ...

๕. การจัดการศึกษาต่อเนื่อง (ฝึกอาชีพ)

สถานศึกษาดำเนินการตามแนวทางการดำเนินงานการจัดการศึกษาต่อเนื่อง (ฉบับปรับปรุง พ.ศ. ๒๕๖๑) ไปพลางก่อน โดยดำเนินการฝึกอาชีพ ตามภารกิจโครงการศูนย์ฝึกอาชีพชุมชน ดังนี้

๕.๑ รูปแบบกลุ่มสนใจ ตั้งแต่ ๑ - ๓๐ ชั่วโมง เป็นผู้ที่มีความรู้เบื้องต้นสามารถนำความรู้ที่ได้รับไปพัฒนาตนเอง และพัฒนาอาชีพเดิม สร้างอาชีพเสริมและสามารถนำไปประกอบอาชีพเบื้องต้นได้จริง วัตถุประสงค์ มุ่งเน้นให้ผู้ผ่านการฝึกหลักสูตรอาชีพตามความต้องการ สามารถนำไปประกอบอาชีพสร้างรายได้ หรือมีการรวมกลุ่มเป็นวิสาหกิจชุมชน

๕.๒ รูปแบบชั้นเรียน ตั้งแต่ ๓๑ ชั่วโมงขึ้นไป เป็นผู้ที่มีความรู้ความชำนาญสามารถนำความรู้ที่ได้รับไปประกอบอาชีพ สร้างอาชีพเพิ่มรายได้ ก้าวเข้าสู่งานอาชีพที่สอดคล้องกับความต้องการของตลาดแรงงาน การผลิตเพื่อการจำหน่ายและเพื่อการบริโภคก้าวเข้าสู่งานอาชีพที่สอดคล้องกับความต้องการของผู้เรียน วัตถุประสงค์ มุ่งเน้นให้ผู้ผ่านการฝึกหลักสูตรอาชีพตามความต้องการ สามารถนำไปประกอบอาชีพสร้างรายได้ หรือมีการรวมกลุ่มเป็นวิสาหกิจชุมชน

กิจกรรม ๑ อำเภอ ๑ อาชีพ สามารถจัดกิจกรรมในรูปแบบกลุ่มสนใจ หรือชั้นเรียน หรือจัดตามงบประมาณที่ได้รับจัดสรร และกลุ่มเป้าหมายที่ได้รับมอบหมาย การดำเนินงานเป็นการฝึกหลักสูตรอาชีพ โดยมุ่งเน้นอาชีพเฉพาะทาง เช่น ช่างซ่อมจักรยาน/จักรยานยนต์ ช่างซ่อมมือถือ ช่างซ่อมแว่นตา ช่างตัดผม ช่างไฟฟ้า ช่างสกรีน ช่างซ่อมกุญแจ ช่างจักสาน ช่างเย็บกระเป๋า ช่างย้อมผ้า หรือช่างฝีมืออื่นๆ เป็นต้น โดยให้ผู้ผ่านการฝึกอาชีพสามารถนำไปประกอบอาชีพ สร้างรายได้ มีความพร้อมในการเข้าสู่อาชีพจบแล้วมีงานทำ (Learn to Earn) หรือมีการรวมกลุ่มเป็นวิสาหกิจชุมชน

๖. ตัวชี้วัดเป้าหมายโครงการ (Outputs) และตัวชี้วัดผลลัพธ์ (Outcomes)

๖.๑ ตัวชี้วัดเป้าหมายโครงการ (Outputs) กิจกรรมฝึกทักษะอาชีพ โดยสถานศึกษา สกร. อำเภอ/เขต และ ศกร.ตำบล/แขวง ดังนี้

๖.๑.๑ Outputs เชิงปริมาณ : ประชาชนกลุ่มเป้าหมาย จำนวน ๔๐๐,๐๐๐ คน ที่อาศัยอยู่ระดับอำเภอ และตำบล ได้รับโอกาสในการฝึกอาชีพและทักษะเบื้องต้น ตามภารกิจการศึกษาต่อเนื่องจากโครงการศูนย์ฝึกอาชีพชุมชน

๖.๑.๒ Outputs เชิงคุณภาพ : ร้อยละ ๘๐ ของประชาชนกลุ่มเป้าหมายได้รับโอกาสในการฝึกอาชีพและทักษะเบื้องต้นจากโครงการศูนย์ฝึกอาชีพชุมชน นำความรู้ไปสร้างอาชีพ เพิ่มรายได้ มีคุณภาพชีวิตที่ดี ต่อยอดภูมิปัญญาท้องถิ่น สร้างมูลค่าเพิ่ม และพัฒนาสู่วิสาหกิจชุมชน จัดทำฐานข้อมูลหลักสูตรจำแนกเป็นรายกลุ่มอาชีพของ สกร.อำเภอ จัดทำฐานข้อมูลผู้ผ่านการฝึกหลักสูตรจำแนกเป็นรายกลุ่มอาชีพ และจัดทำฐานข้อมูลการจัดตั้งเป็นกลุ่มวิสาหกิจชุมชนที่ผู้ผ่านการฝึกอาชีพจดทะเบียนเป็นกลุ่มวิสาหกิจชุมชน

๖.๒ ตัวชี้วัดผลลัพธ์ (Outcomes) : ยกระดับผลิตภัณฑ์สินค้า ให้มีคุณภาพมาตรฐาน เป็นที่ยอมรับของตลาด มีการบูรณาการกับหน่วยงานภาคีเครือข่ายให้เกิดการรวมกลุ่มและจัดตั้งเป็นวิสาหกิจชุมชนเกิดผลิตภัณฑ์สินค้า/บริการ สกร. ดีเด่น/พรีเมียม

๗. การนิเทศ...

๗. การนิเทศติดตามและประเมินผลโครงการศูนย์ฝึกอาชีพชุมชน ประจำปีงบประมาณ พ.ศ. ๒๕๖๗

๗.๑ การนิเทศติดตามและประเมินผลในระดับจังหวัด สำนักงาน สกร.จังหวัดทุกแห่ง/กทม. ดำเนินการนิเทศติดตามและประเมินผลโครงการศูนย์ฝึกอาชีพชุมชนของสถานศึกษาในสังกัด โดยแต่งตั้งคณะกรรมการนิเทศติดตามฯ ในระดับจังหวัด จัดทำแผนปฏิบัติงานการนิเทศติดตามฯ ใช้แบบนิเทศติดตามการจัดการศึกษาต่อเนื่อง (กศ.ตน. ๓๐) ตามงบประมาณที่ได้รับการจัดสรรจากกรมส่งเสริมการเรียนรู้ พร้อมทั้งสรุปรายงานผลการนิเทศติดตามฯ ส่งมายังกรมส่งเสริมการเรียนรู้ แห่งละ ๑ เล่ม

๗.๒ การติดตามระดับกรมด้วยระบบ DMIS เพื่อให้สถานศึกษารายงานข้อมูลผ่านระบบฐานข้อมูลเพื่อการบริหารจัดการของสำนักงาน กศน. (DMIS) ทั้งข้อมูลเชิงปริมาณและเชิงคุณภาพ โดยกำหนดให้สถานศึกษาทุกแห่ง รายงานผลการดำเนินงานโครงการศูนย์ฝึกอาชีพชุมชน ตามกรอบระยะเวลาที่กรมส่งเสริมการเรียนรู้ กำหนด

๗.๓ การรายงานผลการดำเนินงานตามนโยบายเร่งด่วน สำนักงาน สกร.จังหวัดทุกแห่ง/กทม. และสถานศึกษาขึ้นตรงด้านอาชีพ รายงานผลการดำเนินงานตามกรอบระยะเวลาที่กรมส่งเสริมการเรียนรู้ กำหนด

๗.๔ การรายงานผลการดำเนินงานโครงการศูนย์ฝึกอาชีพชุมชน ประจำปีงบประมาณ พ.ศ. ๒๕๖๗ สำนักงาน สกร.จังหวัดทุกแห่ง/กทม. และสถานศึกษาขึ้นตรงด้านอาชีพ รายงานผลการดำเนินงานตามแบบฟอร์มรายงานฯ ตามกรอบระยะเวลาที่กรมส่งเสริมการเรียนรู้ กำหนด

๘. การทำงานร่วมกับภาคีเครือข่าย

๘.๑ เน้นการทำงานร่วมกับภาคีเครือข่าย องค์กรในชุมชน องค์กรปกครองส่วนท้องถิ่น และสถานศึกษาอื่น เพื่อยกระดับผลิตภัณฑ์สินค้า/บริการ สกร. ดีเด่น /พรีเมียม รวมถึงส่งเสริมช่องทางการจำหน่ายสินค้าผ่านระบบออนไลน์กับหน่วยงานภาคีเครือข่าย

๘.๒ จัดทำฐานข้อมูลแหล่งเงินทุนในอัตราดอกเบี้ยต่ำ โดยบูรณาการกับหน่วยงานสถาบันการเงิน กองทุนหมู่บ้าน กรมส่งเสริมการเกษตร เพื่อให้ความรู้ทางการเงินและช่องทางการเข้าถึงแหล่งเงินทุนสำหรับประชาชนผู้ผ่านการฝึกอาชีพจากโครงการศูนย์ฝึกอาชีพชุมชนสู่การเป็นผู้ประกอบการ

๘.๓ บูรณาการกับหน่วยงานภาคีเครือข่าย ในการจัดกิจกรรมฝึกอาชีพ และการนำไปสู่การจัดตั้งกลุ่มอาชีพในรูปแบบต่าง ๆ